



ÅRSBERETNING 2023

2023 har for Ishøj Forsyning været et år præget af voksevækst og forandringer. Med integreringen af Ishøj Varmeværk er vi nu blevet en multiforsyning, der forsyner Ishøj-borgere med Ishøj-vand, effektiv fjernvarme og sikker afledning af spildevand. Vi byder dig velkommen til at læse årets beretning.

FORORD

For Ishøj Forsyning har 2023 været et år præget af vokseværk.

Ishøj Kommune besluttede, at Ishøj Varmeværk fra 1. juli 2023 skulle være en integreret del af Ishøj Forsyning. På den måde har vi samlet forsyning af vand og varme samt spildevandsafledning under ét tag.

Som multiforsyning styrker vi vores evne til at koordinere infrastrukturen, optimere vores tjenester og effektivt forvalte brugen af ressourcer.

Vores logo er blevet opdateret med alle tre forsyningsområder, og forbrugerne kan fra starten af 2024 nyde godt af en lettere adgang til oplysninger på vores opdaterede hjemmeside.

Som multiforsyning er vores medarbejderstab også vokset. Derfor er det særligt glædeligt, at vi kunne fejre 1000 dage uden arbejdsulykker. Det er vigtigt, at vi skaber en sikker og professionel arbejdsplads for vores medarbejdere. Dette gælder også i forbindelse med, at vi fra Ishøj Kommune har overtaget opgaverne med at håndtere HR, IT og lønadministration.

Ud over sikker og effektiv forsyning har vi også haft fokus på sikker IT-drift i forhold til sikkerhedstrusler og cyberangreb. Vi er ved at udarbejde en beredskabsplan, en evaluering af vores IT-sikkerhedsniveau samt en sikring af, at vi overholder regler og retningslinjer som leverandør af kritisk infrastruktur.

En ny beredskabs- og spildevandsplan er ved at blive udarbejdet for at sikre Ishøj mod konsekvenserne af klimaforandringerne.

Året lander blødt. På Ishøj Vandværk sænker vi hårdhedsgraden på vandet. Vi håber, vores forbrugere får en fremtidig god oplevelse med det mere kalkfrie vand.

Vi ser frem til at fortsætte vores arbejde i 2024.

Bestyrelsesformand
Ole Beckmann Skourup



ISHØJFORSYNING



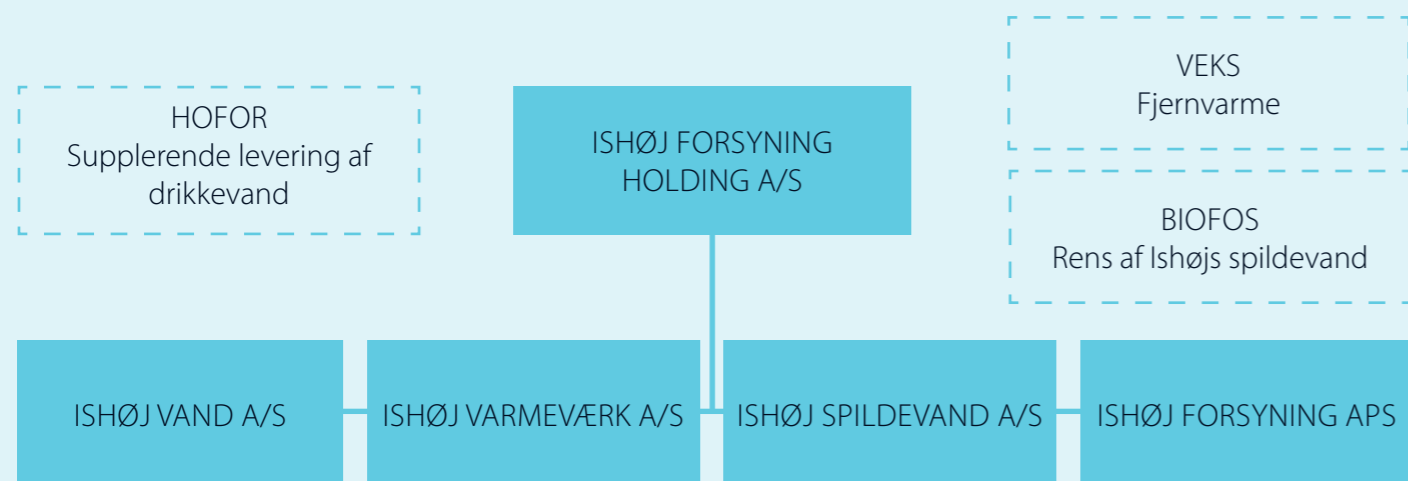
INDHOLD

- 4 ORGANISATION OG BESTYRELSE
- 6 EN FORSYNING I UDVIKLING
- 8 ISHØJ VAND
- 10 ISHØJ VARMEVÆRK
- 12 ISHØJ SPILDEVAND OG KLIMATILPASNING
- 14 VERDENSMÅL TIL HVERDAGSMÅL
- 16 KUNDER OG MEDARBEJDERE SAMT DIGITALISERING
- 17 ØKONOMI
- 18 FORSYNINGEN I TAL

ISHØJ FORSYNING

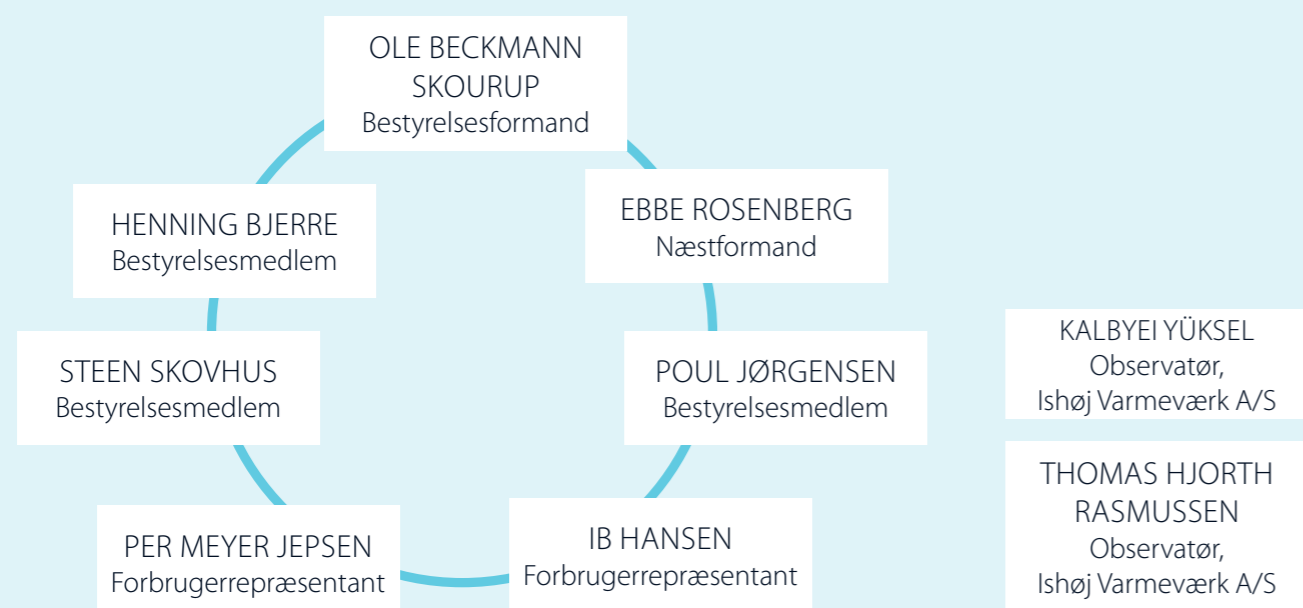
ORGANISATION OG BESTYRELSE

Ishøj Forsyning er en multiforsyning, hvor forsyningsselskaberne er samlet i en koncern, som består af de fem selskaber, der fremgår af figuren nedenfor. Selskaberne har fælles ledelse og bestyrelse og er 100 % ejet af Ishøj Kommune.

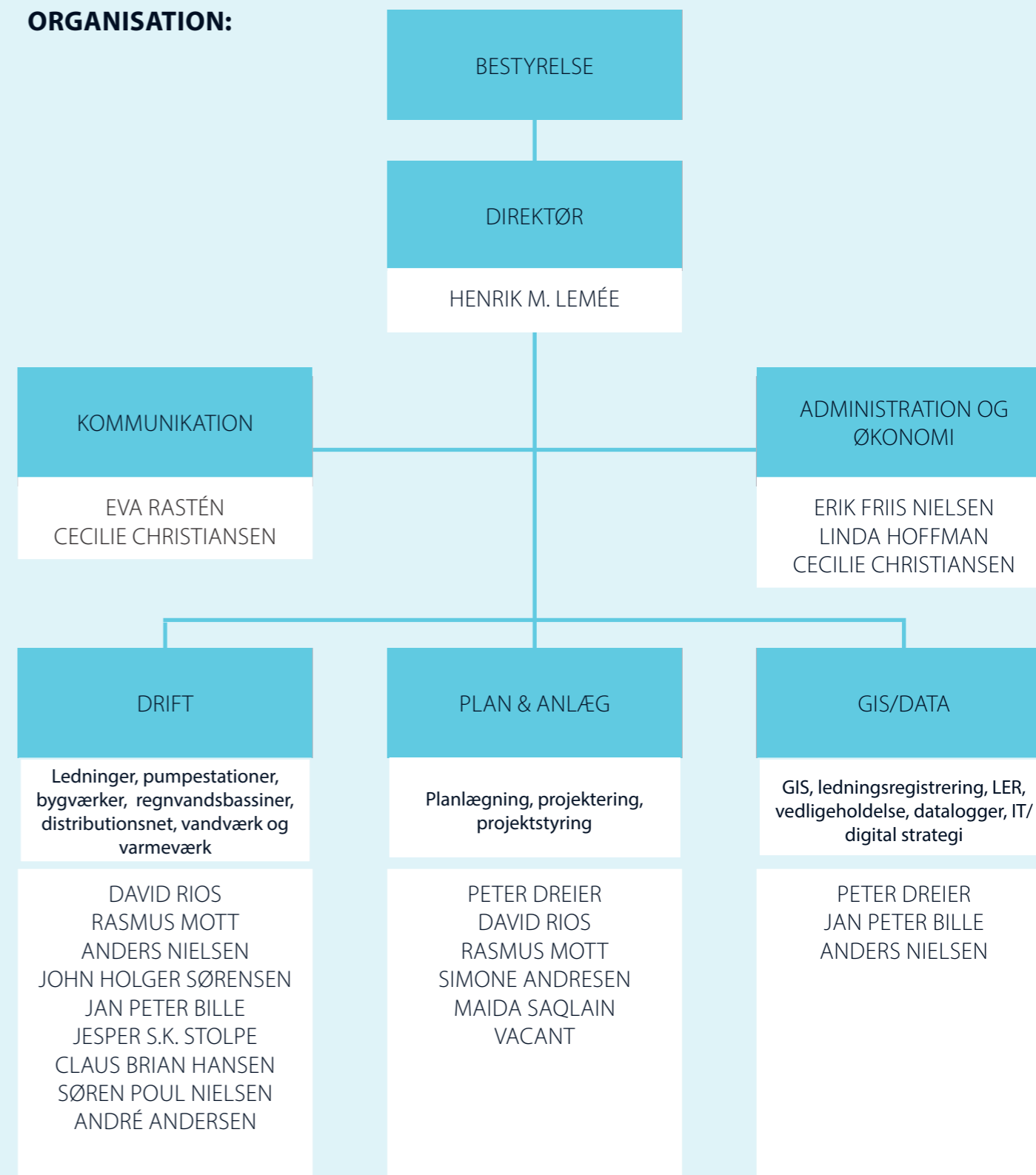


BESTYRELSEN I ISHØJ FORSYNING

Bestyrelsen består af fem medlemmer, der er politisk udpeget af byrådet. Kunderne/forbrugerne har direkte indflydelse i Ishøj Forsyning gennem de to forbrugervalgte repræsentanter. Observatørerne er udpeget af byrådet og indgår i Ishøj Varmeværks bestyrelse.



ORGANISATION:



Ved overgangen til multiforsyning er antallet af medarbejdere vokset i 2023. Processen er begyndt med at udskille IT, HR og lønadministration fra Ishøj Kommune til at blive varetaget direkte af Ishøj Forsyning.

ISHØJ FORSYNING

EN FORSYNING I UDVIKLING

Ishøj Forsyning er garant for at udføre de tiltag og handlinger, som der er sat mål for i Ishøj Kommunes:

- Varmeplan
- Vandforsyningsplan
- Vandsektorplan
- Spildevandsplan
- Klimatilpasningsplan
- Biodiversitetsplan
- Klimaplan 2050.

Vi bidrager aktivt til de krav og strategier, der er fastsat i kommunens hovedpolitikker.

Planer og strategier udfoldes i Ishøj Forsynings strategi.

Overordnet udspringer Ishøj Forsynings strategi af vores mission, vision og værdier.

I forbindelse med at Ishøj Varmeværk er blevet en del af Ishøj Forsyning, er vores strategi i 2023 opdateret med Ishøj Varmeværk som strategisk indsatsområde.

Vores mission, vision og værdier er ligeledes opdateret i forhold til, at vi ønsker at tilbyde effektiv, grøn fjernvarme til alle borgere i Ishøj.

Strategierne omsættes til virkelighed gennem delmål inden for de strategiske indsatsområder.

MISSION

Vores kerneopgave er at sikre:

- Rent drikkevand
- Sikker og miljøvenlig fjernvarme
- Bæredygtig afledning af spildevand.

Vi leverer høj kvalitet og service til den bedst mulige pris, opnået gennem robust og effektiv drift.

Vi tilpasser os klimaet under hensyn til miljøet og naturen.

VISION

Vi ønsker at være en innovativ forsyningsvirksomhed, som samarbejder og bidrager til forsynings-, klima- og miljøområdet om et grønt Ishøj, der giver plads til at være og blive.

VÆRDIER

Fundamentet for vores mission og vision er vores værdier om:

- Robust, ansvarlig og effektiv forsyning
- Helhedsorienteret udvikling
- Høj medarbejderfaglighed med stærke kompetencer.



Se vores
strategi på
ishojforsyning.dk

1. DRIKKE- OG SPILDEVAND

- Vi leverer høj forsyningsikkerhed og minimerer driftsforstyrrelser.
- Vi samarbejder om grundvandsbeskyttelse.

2. FJERNVARME

- Vi leverer fjernvarme og serviceydelser, der løser behovet for opvarmning på den mest sikre, effektive og miljøvenlige måde til konkurrencedygtige priser.

3. KLIMATILPASNING

- Hensynet til fremtidens klima og miljø er prioriteret højt i alle drifts- og udviklingsopgaver.
- Vi har fokus på at tilpasse Ishøj til klimaforandringerne.

4. ØKONOMI OG DIGITALISERING

- Vi har et sundt regnskab, der balancerer.
- Vi har en effektiv og robust drift.
- Vi forvalter borgernes penge med omhu.

5. KUNDER OG MEDARBEJDERE

- Vi ønsker at levere høj kvalitet og service til den bedst mulige pris.
 - Vi kommunikerer klart og engagerende.
- Vi vil være en attraktiv arbejdsplads med høj faglighed og de rette kompetencer.

ÅRET, DER GIK, OG ÅRENE, DER KOMMER

ISHØJ VAND

SIKKER DRIFT AF ISHØJ VANDVÆRK

Vandværket i Ishøj har nu eksisteret i to fulde kalenderår. Herfra er Ishøj-borgere forsynet med 800.000 m³ Ishøj-vand fra egne boreriger.

ØGET VANDINDVINDING

I dag har vi indvindingstilladelse til 800.000 m³ vand på Ishøj Vandværk, som suppleres med ca. 300.000 m³ fra HOFOR for at dække Ishøj Kommunes samlede drikkevandsbehov. I 2023 har vi arbejdet videre på udvidelse af vandindvindingstilladelsen, så Ishøj Kommune på sigt bliver 100 % selvforsynende.

BLØDERE VAND FRA ISHØJ VANDVÆRK

Hårdhedsgraden i vandet i Ishøj Kommune sænkes gradvist fra 20-23 dH til det blødere niveau på 10-12 dH.

På Ishøj Vandværk bliver hårdhedsgraden sænket ved hjælp af ionbytningemetoden, hvor processen i korte træk går ud på at rense kalken fra vandet ved hjælp af salt.

OPDATERING AF DOKUMENTATION FOR DRIKKEVAND OG PFAS

Dokumenteret drikkevandssikkerhed (DDS) samt risikoen for ulykker og forurening er blevet opdateret i overensstemmelse med de nyeste krav fra myndighederne. Resultaterne fra prøverne bekræfter, at kvaliteten og renheden af vores Ishøj-vand opretholdes på et højt niveau. Undersøgelserne viser også, at der ikke er nogen problemer med skadelige stoffer udefra såsom PFAS.

Vi udtager årligt omkring 100 prøver fra forskellige steder på ledningsnettet, vandværket, borerigerne og hos Ishøjs borgere. Se analyser af vores vandkvalitet på ishojforsyning.dk.

MÅLERE, BRØNDE OG PUMPESTATIONER

Defekte stophaner er udskiftet løbende og målere er flyttet til målerbrønde.

RENSNING AF VANDBORINGER

Tre boreriger er blevet regenereret/renset for at sikre en effektiv vandforsyning samt reducere energi- og vandforbrug. Efter rensningen er borerigerne blevet mere end dobbelt så effektive.

UDVIDELSE AF KILDEPLADSER

Vores kildepladser er udvidet med to nye vandboringer. Det er sket for at sikre en pålidelig vandforsyning og for at opnå målet om at blive 100 % selvforsynende med vand i Ishøj Kommune.

GRUNDVANDSBESKYTTELSE

I 2023 har vi implementeret et overvågningsprogram til beskyttelse af grundvandet. Der er etableret i alt otte monitoreringsboringer, hvorfra vi kan tage vandprøver i forskellige dybder af grundvandsmagasinet.

GIFTFRIE HAVER

Vi vil arbejde med oplysning omkring grundvandsbeskyttelse – blandt andet omkring giftfrie haver og begrænse anvendelse af pesticider og andre giftstoffer.



73 %
LOKALT INDVUNDET
VAND I 2023
Ishøj-vand til
Ishøj-borgere

ÅRET, DER GIK, OG ÅRENE, DER KOMMER

ISHØJ VARMEVÆRK



EN DEL AF ISHØJ FORSYNING

Ishøj Varmeværk blev en del af Ishøj Forsyning den 1. juli 2023.

Varmeværket er etableret i 1982 og fungerer som back-up for VEKS, der er Vestegnens Kraftvarmeselskab og hovedleverandør af fjernvarmen til Ishøj Kommune.

Ishøj Varmeværk forsyner ca. 5.200 husstande samt skoler, Ishøj Svømmehal, Ishøj Rådhus og Ishøj By Center med fjernvarme.

FJERNVARME ER NON-PROFIT

Ingen skal tjene penge på fjernvarme. Udgifter og indtægter skal "hvile i sig selv", hvilket betyder, at fjernvarme er non-profit, og evt. overskud betales tilbage til kunderne/forbrugerne.

Prisen på fjernvarme er konkurrencedygtig, og der er fokus på at fastholde konkurrencedygtigheden fremover, hvor der også kan vælges andre grønne varmeløsninger.

GRØN FJERNVARME

85 % af varmen fra VEKS er baseret på CO₂-neutral, certificeret, bæredygtig biomasse. Målet er, at 100 % af fjernvarmen produceres på vedvarende energi inden år 2030.

UDBYGNING AF FJERNVARMENETTET

I 2023 er udrulning af fjernvarme opstartet til ejendommene i Tranegilde Landsby.

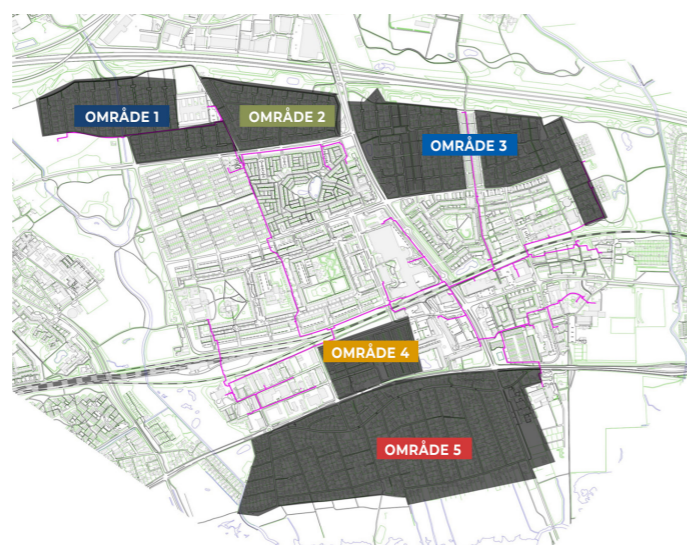
Fjernvarme tilbydes til borgerne i Ishøj i følgende etaper:

• Øst for motorvejen:

- Område 1: Ørnekærs og Vibeholms Vænge.
- Område 2: Pilegårds Vænge.
- Område 3: Landlyst Vænge, Bredekærs Vænge, Vildtbaneparken, Tranebakken mv.
- Område 4: Vejlebro og Jægerbuen
- Område 5: Strandområdet

• Vest for motorvejen, landsbyerne:

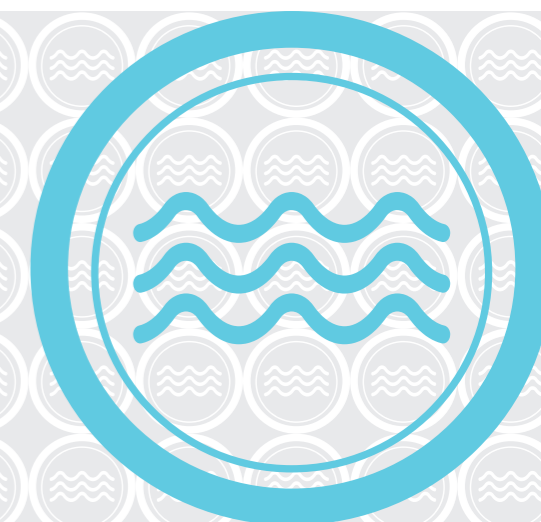
- Ishøj Landsby
- Vestervang
- Torslunde



85 %
AF FJERNVARMEN
ER PRODUCERET AF
CO₂-NETURAL, BÆREDYGTIG
BIOMASSE.

ÅRET, DER GIK, OG ÅRENE, DER KOMMER

ISHØJ SPILDEVAND OG KLIMATILPASNING



SPILDEVAND

Spildevandet i Ishøj ledes til renselanlægget BIOFOS A/S, og regnvandet ledes til Køge Bugt via Ll. Vejleå, Ishøj Sø, St. Vejleå og Strandparkens indsøer.

REGN- OG SPILDEVANDSNET

Vi renoverer og vedligeholder løbende vores ledningsnet. I 2023 blev 1.050 meter regn- og spildevandsledning renoveret.

FORSYNING TIL BYGGEMODNINGER

Nye afløbs- og drikkevandsledninger blev etableret i forbindelse med 15 byggemodninger i kommunen.

SPILDEVANDSPUMPESTATIONER

For at optimere driften er der installeret online-målere på 52 spildevandspumpestationer. Vi modtager nu løbende opdateringer samt automatisk besked om strømforbrug, og hvis pumperne ikke virker.

I løbet af 2023 har der været 25 udrykninger til mindre pumpestationer ved ejendomme. Udrykningerne har primært været på grund af uvedkommende objekter i spildevandssystemet.

REGNVANDSBASSINER

Vi har udført beregninger, flowmålinger og hydraulisk kortlægning af ledningsnettet ved Ishøj Station. Formålet er at udpege flaskehalse på regnvandssystemet, så behovet for bassiner kan planlægges.

Der er igangsat en proces med at udpege eksisterende bassiner, som kan optimeres til fremtidens vejr. Vi har i dag 19 regnvandsbassiner og planlægger at anlægge yderligere to i 2024.



KLIMATILPASNING

Ishøj Kommune er placeret ved Køge Bugt, der er udpeget som et af de danske risikoområder, hvor der er potentiel risiko for oversvømmelser af væsentlig karakter særligt fra kysten, ved stormflod og i forhold til stigende grundvand samt nedbør.

Den overordnede klimatilpasningsplan har skabt overblik og systematiseret forsyningens klimaindsatser, og risikostyringsplanen sikrer kommunen mod havoversvømmelser. Kommune- og lokalplaner samt vandløbsregulativer er planer for håndtering af vand i det bebyggede miljø, det åbne land og naturområderne.

Vi samarbejder med og bidrager til Ishøj Kommunes spildevandsplan for klimatilpasning af vores regnvandssystemer. Vi har en beredskabsplan for, hvor vi skal sætte ind, hvis der kommer skybrud, som afløbssystemet ikke kan klare. Sammen med Ishøj Kommune agerer vi proaktivt i situationer, hvor DMI udsender vejrvarsler.

KLIMATILPASNINGSPROJEKTER

For at sikre mod de store vandmængder arbejder forsyningen i øjeblikket med følgende klimatilpasningsprojekter.

1. Udbygning af regnvandsbassinet i krydset ved Ishøj Stationsvej/Ishøj Strandvej. Derudover er projektering begyndt for nyt regnvandsbassin på Ishøj Stationsvej.

2. I boligomdannelsesområdet "Sydengen" skal Ishøj Kommune og Ishøj Forsyning sammen omdanne vejarealet til at passe til fremtidens trafik og klimabehov. I 2023 er der valgt en rådgiver, som skal hjælpe med at projektere og udbyde projektet.

FORMIDLING AF KLIMARUTER

Klimatilpasningsprojekterne i Ishøj kan opleves via vores klimaruter, som samlet er en 20 km lang tur gennem Ishøj. På turen får man viden om klimatilpasning, kultur, natur og motion. Vi vil fortsat formidle viden om vores klimaruter og prioritere vores formidlingsansvar i forhold til de ydelser, vi leverer.

LOKAL AFLEDNING AF REGNVAND (LAR)

En del af løsningen med at håndtere de øgede mængder regn skal ske lokalt på borgernes egne grunde. På den måde mindsker vi presset på kloaksystemet og dermed risikoen for oversvømmelse.

Vi ønsker at inddrage borgere, virksomheder, boligselskaber og grundejere i klimatilpasningsindsatsen, fordi alle spiller en central rolle og har et medansvar, når vandet skal håndteres på privat grund.

KLIMASAMARBEJDE

Som bekendt kender vand ikke grænser, og vi vil derfor fortsætte arbejdet med at tilpasse Ishøj Kommune til klimaet i tæt samarbejde med Ishøj Kommune, nabokommuner og andre interessenter. I 2023 har vi bl.a. samarbejdet med Ishøj, Greve og Høje Taastrup Kommuner omkring et vandreguleringsprojekt i Ll. Vejleå.

VERDENSMÅL TIL HVERDAGSMÅL

Med FN's verdensmål sætter vi Ishøj Forsynings vision og aktiviteter ind i en global sammenhæng.

ISHØJ FORSYNING ØNSKER AT ARBEJDE LOKALT FOR AT BIDRAGE GLOBALT

Et grønt Ishøj kan bidrage til FN's verdensmål. I Ishøj Forsyning arbejder vi med FN's klimamål nr. 6, 7, 12, 13 og 17.

KLIMAMÅL 6, 7, 12, 13 OG 17

Vi vil understøtte FN's klimamål 6, 7, 12, 13 og 17 ved at:

- Fastholde og fremtidssikre forsynings sikkerheden.
- Vi samarbejder om grundvandsbeskyttelse.
- Vi bruger mindst mulig vandbehandling.
- Vi indvinder drikkevand så klima- og miljøskånsomt som muligt.
- Vi vil arbejde for at reducere vandspild og understøtte et effektivt vandforbrug.
- Vi leverer sikker, effektiv og grøn fjernvarme, der primært er baseret på vedvarende energi.
- Vi vil arbejde for bedre brug af teknologi og data.
- Vi arbejder for at fremme det lokale engagement gennem klar og gennemsigtig kommunikation.
- Vi er som forsyning med til at bidrage til innovation og fremme teknologi ved at igangsætte nye projekter og samarbejder.



RENT VAND OG SANITET DELMÅL 6.1

Med Ishøj Vandværk arbejder vi for forsynings sikkerheden. Vi indvinder store dele af vores vand lokalt og så klima- og miljøskånsomt som muligt. Med klimatilpasningsprojektet Landsbysøen og Landsby-skoven har vi været med til at plante mere end 100.000 træer, hvilket fungerer både rekreativt og som grundvandsbeskyttelse.



BÆREDYGTIG ENERGI DELMÅL 7.1

I Ishøj Varmeværk leverer vi sikker, effektiv og grøn fjernvarme.

85 % stammer i dag fra CO²-neutral, certificeret, bæredygtig biomasse. Målet er, at vi inden år 2030 får fjernvarme, der er baseret 100 % på vedvarende energi, og at olie- og gas-fyr er udfaset i Ishøj Kommune.



ANSVARLIGT FORBRUG OG PRODUKTION DELMÅL 12.5

Vi har fokus på at reducere vandspild. Vi indvinder og renser drikkevand så skånsomt som muligt. Vi har fokus på digitalisering i udvekslingen af data. Vi arbejder for at skabe lokalt engagement med klar og gennemsigtig kommunikation.



KLIMAINDSATS DELMÅL 13.1

Ishøj Forsyning vil også i fremtiden have fokus på at klimatilpasse. Vi har handlet for at sikre mod oversvømmelser, fx i strandområdet, ved St. Vejle Å Sluse, dæmningen ved Tranegilde Mose og ved Ishøj Sø.



PARTNERSKABER FOR HANDLING DELMÅL 17.7

Vand kender ikke kommunegrænser, og vi er altid åbne over for samarbejder. Landsbysøen, Lille Vejleå, Ishøj Sø, Baldersbækken og nødpumpestationen er resultatet af tværkommunalt samarbejde.

2023 ÅRET DER GIK:

KUNDER OG MED-ARBEJDERE

KUNDEN I CENTRUM

Vi optræder professionelt og ønsker en konstruktiv og åben dialog med borgere, virksomheder og samarbejdspartnere.

I årene, der kommer, ønsker vi at sætte kunden yderligere i centrum og måle på kundernes tilfredshed med de ydelser og services, som vi tilbyder. På den måde kan vi tilpasse vores ydelser og kommunikation til kundernes behov.

1000 DAGE UDEN ARBEJDSULYKKER

I 2023 har vi fejret 1000 dage uden arbejdsulykker i Ishøj Forsyning. Vi arbejder aktivt og målrettet for at være en attraktiv arbejdsplads, hvor medarbejdere trives, er trygge og udvikles gennem fokus på sikkerhed, arbejdsmiljø og efteruddannelse.



UDDANNELSE

Bestyrelsen følger med i udviklingen inden for vand, varme og spildevand ved at deltage aktivt i møder og konferencer hos samarbejdende organisationer som Danva, Danske Vandværker, BIOFOS, HOFOR, Dansk Fjernvarme, VEKS og diverse faglige besøg.

Medarbejdernes rette faglighed og kompetencer vedligeholdes og udbygges gennem vidensdeling, kursus- og konferencedeltagelse.

DIGITALISERING

SIKKER IT-DRIFT

Vi bliver som forsyning mødt med nicheredirektiver fra EU, nye danske bekendtgørelser, compliancekrav og beredskabsplaner for at sikre, at vi kan modstå sikkerhedsstrusler og cyberangreb.

I processen med, at IT-driften overgår fra Ishøj Kommune til Forsyningen, er vi i 2023 gået i gang med at møde de nye krav til IT-sikkerheden. Vi er ved at udarbejde beredskabsplaner og har fokus på sikker IT-drift med vurdering af vores sikkerhedsniveau og en sikring af, at vi overholder regler og retningslinjer.



Vi har også i 2023 haft fokus på sikkerhed i forbindelse med opbevaring af forbrugernes data, dokumentation og effektivisering i brugen af vores ressourcer.

DIGITALISERING AF DRIFTEN

Vi har i digitaliseringen af driften taget udgangspunkt i vores digitaliseringsstrategi, hvor:

- Målet er at sikre og kvalitetssikre data for at optimere den daglige drift.
- Vi understøtter vores kunders anvendelse af selvbetjeningsløsninger gennem hjemmesiden, SMS-tjenester og apps.

Stadig er det også vigtigt for os med fysisk tilstedeværelse, blandt andet på telefonen.

ØKONOMI

Gennem de sidste 10 år har vi udskiftet mange af de gamle vandledninger, hvilket i dag har givet os en effektiv drift med et lavt vandtab.

I 2023 har vi haft fokus på:

- At minimere prisstigninger på vores vand- og spildevand, blandt andet gennem indvinding af vand fra eget vandværk.
- At sikre, at der er balance mellem selskabernes investeringer og afskrivninger.
- At afdrage på gæld for at holde prisniveauet så lavt som muligt.

PRISER PÅ VAND OG SPILDEVAND, 2023

VAND 2023

Vand kr. 11,38
Afgift til staten kr. 6,37
Moms kr. 4,43
I alt kr. 22,18

SPILDEVAND 2023

Kloak kr. 30,22
Moms kr. 7,55
I alt kr. 37,77

I alt 2023 kr. 59,95 inkl. moms/m³

Eksempler på gennemsnitligt vandforbrug:



1 PERSON

2.998 kr. om året
50 m³/året som et gennemsnitsforbrug.



2,15 PERSON, GNS. FAMILIE

4.796 kr. om året
80 m³/året som et gennemsnitsforbrug.



2 VOKSNE OG 3 BØRN, FAMILIE

8.393 kr. om året
140 m³/året som et gennemsnitsforbrug.





ÅRETS RESULTAT

Ishøj Forsyning ApS: 4.000 kr.
 Ishøj Vand A/S: 1.773.000 kr.
 Ishøj Varmeværk A/S: 0 kr.
 Ishøj Spildevand A/S: 1.453.000 kr.
 Ishøj Holding A/S: 3.234.000 kr.



ÅRETS INVESTERINGER

Ishøj Forsyning ApS: 0 kr.
 Ishøj Vand A/S: 489.000 kr.
 Ishøj Varmeværk A/S: 0 kr.
 Ishøj Spildevand A/S: 45.184.000 kr.
 Ishøj Holding A/S: 0 kr.



AKTIVER

Ishøj Forsyning ApS: 30.338.000 kr.
 Ishøj Vand A/S: 159.104.000 kr.
 Ishøj Varmeværk A/S: 39.414.000 kr.
 Ishøj Spildevand A/S: 511.027.000 kr.
 Ishøj Holding A/S: 556.794.000 kr.

ISHØJFORSYNING
 VAND VARME SPILDEVAND



EGENKAPITAL

Ishøj Forsyning ApS: 360.000 kr.
 Ishøj Vand A/S: 86.568.000 kr.
 Ishøj Varmeværk A/S: 4.915.000 kr.
 Ishøj Spildevand A/S: 459.400.000 kr.
 Ishøj Holding A/S: 550.516.000 kr.



OMSÆTNING

Ishøj Forsyning ApS: 11.632.000 kr.
 Ishøj Vand A/S: 14.703.000 kr.
 Ishøj Varmeværk A/S: 0 kr.
 Ishøj Spildevand A/S: 30.310.000 kr.
 Ishøj Holding A/S: 0 kr.

Ishøj Forsyning er en non-profit organisation, hvilket betyder, at forsyningen ikke skal give et økonomisk overskud. Udgifter og indtægter skal balancere og følge "hvile-i-sig-selv"-princippet.



Ishøj Varmeværk



ISHØJ FORSYNING A/S

er stiftet i 2010. Vi er en multiforsyningsvirksomhed, der varetager alle opgaver med at forsyne borgerne i Ishøj Kommune med rent vand i hanen, sikker og effektiv fjernvarme samt bæredygtig afledning af spildevand.

Ishøj Forsyning har ansvaret for anlæg, drift og vedligeholdelse af fjernvarme, vandledninger, afløbsledninger, brønde, målerbrønde, regnvandsbassiner og bygværker.

INNOVATIV OG SIKKER FORSYNING

Vi leverer høj kvalitet

og service til den bedst mulige pris, opnået gennem robust og effektiv drift. Rent vand i hanen, effektiv opvarmning og afledning af spildevand er en selvfølge.

Vi samarbejder og bidrager til forsynings- og miljøområdet om et grønt Ishøj, der giver plads til at være og blive.